



CENTRO INTERNACIONAL DE
INVESTIGAÇÃO EM TERRITÓRIO E TURISMO
INTERNATIONAL CENTER OF
TERRITORY AND TOURISM RESEARCH



Portimão
Câmara Municipal

MARKETING 21 - PORTIMÃO

-AUDIT PLACE CONTRIBUTIONS-

RELATÓRIO INTERCALAR Nº2

Maria João Custódio
mjcusto@ualg.pt

Fernando Perna
fperna@ualg.pt

Pedro Gouveia
pgouveia@ualg.pt

Vanessa Oliveira
voliveira@ualg.pt

Faro, Junho de 2009

Este relatório é parte integrante dos trabalhos em desenvolvimento pelo Centro Internacional de Investigação em Território e Turismo da Universidade do Algarve relativos a "MARKETING 21 PORTIMÃO - Agenda 21 Local: Proposta de Implementação e Acompanhamento, com extensão ao Plano Estratégico de Marketing Territorial de Portimão", sob a coordenação do Prof. Doutor Fernando Perna, acordo específico de cooperação entre a Câmara Municipal de Portimão e a Universidade do Algarve, ao abrigo do Protocolo Geral de Cooperação celebrado em 28 de Março de 2000.



CENTRO INTERNACIONAL DE
INVESTIGAÇÃO EM TERRITÓRIO E TURISMO
INTERNATIONAL CENTER OF
TERRITORY AND TOURISM RESEARCH



ÍNDICE

I - População e Habitação.....	3
II - Mercado de Trabalho.....	8
III – Estrutural Empresarial.....	10
IV - Economia e Transportes.....	14
V – Turismo.....	15
VI – Imagem.....	19

RESUMO

O estudo “MARKETING 21 - PORTIMÃO” em elaboração por uma equipa multidisciplinar do Centro Internacional de Investigação em Território e Turismo da Universidade do Algarve, resulta de uma parceria entre este Centro de I&D e a Câmara Municipal de Portimão. Com início em 2005 através da elaboração da Agenda 21 Local para o Município de Portimão e da parceria anterior no projecto denominado Cidadania Activa, destes trabalhos resultaram duas actividades simultâneas actualmente em curso: “Implementação e Monitorização da Agenda 21 Local” e “MARKETING 21 PORTIMÃO – Elaboração do Plano Estratégico de Marketing Territorial de Portimão”.

A gestão de um município como Portimão é um desafio crescente de integração entre aquelas que são as necessidades e anseios da população local e os objectivos daqueles que o visitam, seja em lazer ou negócio. Um ciclo permanente atracção e satisfação de diferentes segmentos, tais como, habitantes, novos residentes, investidores, negócios, indústrias, visitantes, organizações e eventos, tem no envolvimento da população residente e daqueles que vivem o território um factor decisivo de sucesso. A sua génese encontra-se no conhecimento das necessidades actuais e potenciais dos agentes do território, para desta forma estabelecer a melhor forma de as satisfazer através da gestão optimizada dos recursos disponíveis e a criar.

Portimão enquanto concelho e centro de recursos, dotado de legitimidade política, está num lugar privilegiado de concepção de formas de acção e intervenção, num contexto suportado pelo debate entre os diferentes actores, cujas opções económicas, sociais, ambientais e institucionais podem, por exemplo, produzir efeitos na localização de investimentos produtivos e novas actividades geradoras de emprego e rendimento. Enquadrado no Plano Estratégico de Marketing Territorial para o Município de Portimão encontra-se em desenvolvimento um diagnóstico dos vários sectores de actividade do concelho, tendo como núcleo central os cidadãos, as empresas e as políticas públicas em desenvolvimento. Será posteriormente definida a visão e os objectivos para o território, sendo a estratégia formulada tendo em conta a integração dos objectivos propostos pelos vários agentes. Finalmente será



CENTRO INTERNACIONAL DE
INVESTIGAÇÃO EM TERRITÓRIO E TURISMO
INTERNATIONAL CENTER OF
TERRITORY AND TOURISM RESEARCH



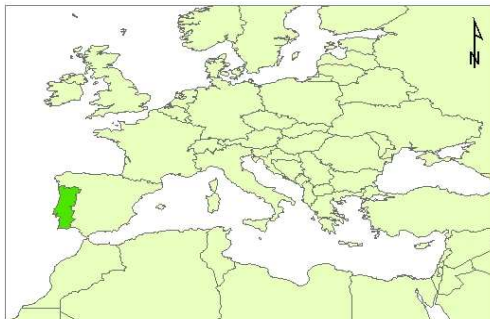
elaborado um plano de acção, respectivos instrumentos e monitorização, ajustável ao longo do tempo.

Portimão, 24 de Junho de 2009

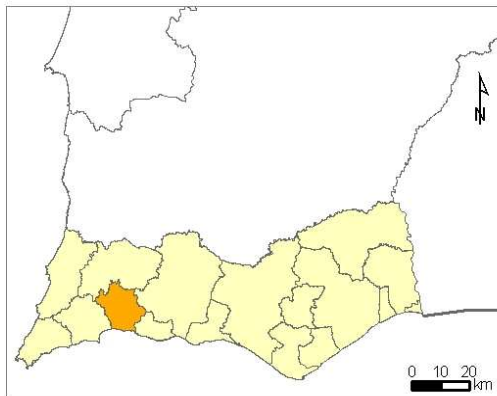
I - População e Habitação

Localização de Portugal / Algarve / Portimão

Portugal na Europa



Portimão no Algarve



Freguesias de Portimão



O concelho de Portimão conta com 49.330 habitantes (INE, estimativas 2007) e uma área total de 183 km². Localiza-se a oeste na região do Algarve, costa sul de Portugal. O concelho de Portimão é constituído por três freguesias, Alvor, Mexilhoeira Grande e Portimão.

Reconhecido em termos turísticos como um destino de sol e praia (8 km de praias atlânticas a que acresce o Rio Arade e a Ria de Alvor, vem interiorizando na sua fileira turística outros factores de diferenciação, onde se destaca a prática de desportos (desportos náuticos, golfe, motorizados, entre outros), a gastronomia, a animação nocturna e a organização de eventos internacionais. A inauguração da Marina de Portimão em 2000, o circuito de vela TP 52 Med Cup, a inclusão de Portimão como vila-etapa do Lisboa – Dakar, o Algarve *Open* 2006 de golfe no campo da Penina, o Autódromo Internacional do Algarve (inaugurado em Novembro de 2008) ou ainda o Museu Municipal de Portimão (inaugurado em Maio de 2008), são alguns dos exemplos desta diferenciação que progressivamente se consolida.

Fonte: Cidadania Activa, Spidalg (2005)

Tabela 1 – Comportamento dos Principais Indicadores Demográficos em 2006 para os Concelhos do Algarve¹

	Densidade populacional	T. de crescimento efectivo	T. de crescimento natural	T. bruta de natalidade	T. de fecundidade geral
	Hab/km ²	%	%	‰	‰
Portugal	115,1	0,28	0,03	10,0	40,4
Continente	113,6	0,28	0,03	9,9	40,2
Algarve	84,4	1,12	0,06	11,5	49,4
Albufeira	264,9	2,47	0,62	13,2	52,5
Alcoutim	5,7	-2,27	-2,05	5,7	37,5
Aljezur	16,5	0,24	-0,60	9,5	50,4
Castro Marim	21,6	0,17	-0,49	8,5	41,5
Faro	291,0	0,19	0,20	12,3	49,0
Lagoa	270,1	2,42	0,29	11,0	46,4
Lagos	131,7	1,73	0,26	13,0	56,4
Loulé	83,6	1,21	0,13	11,8	50,9
Monchique	15,8	-1,54	-1,02	6,2	31,6
Olhão	331,1	1,22	0,11	11,2	46,4
Portimão	267,0	1,42	0,32	14,2	60,7
S. Brás de Alportel	77,4	2,77	-0,34	8,3	36,9
Silves	52,4	0,85	-0,36	9,7	45,6
Tavira	41,6	0,12	-0,50	8,6	39,7
Vila do Bispo	30,3	0,39	-0,54	7,6	36,2
V.R.Stº António	299,5	0,57	0,10	11,7	48,7

Fonte: INE, Anuário Estatístico do Algarve, 2006



Em termos demográficos a dinâmica do concelho é assinalável. Portimão apresenta a maior taxa bruta de natalidade da região do Algarve, bem como a segunda maior taxa de crescimento natural (superior à da região).

Cumulativamente a sua relativa reduzida dimensão geográfica conduz a uma densidade populacional elevada para os padrões médios da região e do país, com os inerentes desafios de acessibilidades daí emergentes.

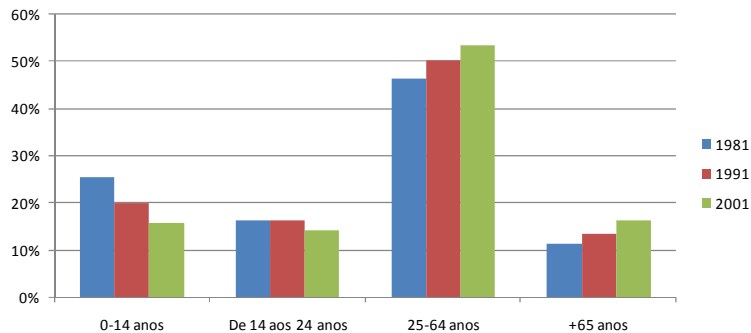
Fonte: Câmara Municipal de Portimão

¹ A taxa bruta de natalidade corresponde ao número de nados vivos ocorrido durante um ano civil, referido à população média desse ano. Esta taxa é expressa em número de nados vivos por cada 1000 habitantes. INE, Portugal.

A taxa de crescimento natural corresponde ao saldo natural observado durante um ano civil, referido à população média desse ano. Também neste caso, a taxa é expressa por 1000 habitantes. INE, Portugal.

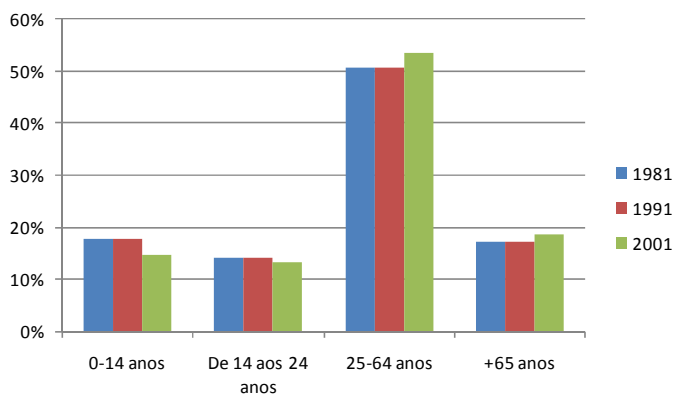
A taxa de crescimento efectivo corresponde à variação populacional observada durante um ano civil, referida à população média desse ano. À semelhança dos casos anteriores, a taxa é expressa por 1000 habitantes. A taxa de fecundidade geral corresponde ao número de nados vivos observado durante um ano, referido ao número médio de mulheres em idade fértil (entre os 15 e os 49 anos) desse período. Neste caso, a taxa é expressa em número de nados vivos por 1000 mulheres em idade fértil. INE, Portugal.

Gráfico 1 – Residentes segundo os grupos etários (Portugal 1981/1991/2001)



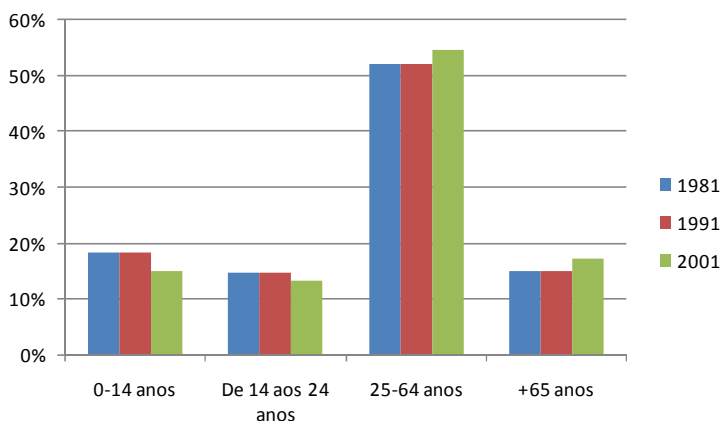
Fonte: INE, Censos (1981, 1991, 2001)

Gráfico 2 – Residentes segundo os grupos etários (Algarve 1981/1991/2001)



Fonte: INE, Censos (1981, 1991, 2001)

Gráfico 3 – Residentes segundo os grupos etários (Portimão 1981/1991/2001)



Fonte: INE, Censos (1981, 1991, 2001)

A estrutura etária da população residente em Portugal, Algarve e Portimão é semelhante. Em termos de evolução no período 1981 – 2001 constata-se um envelhecimento progressivo, consubstanciado através da diminuição dos grupos etários entre os 0 e os 24 anos e o aumento dos restantes, com particular destaque para o grupo de mais de 65 anos.

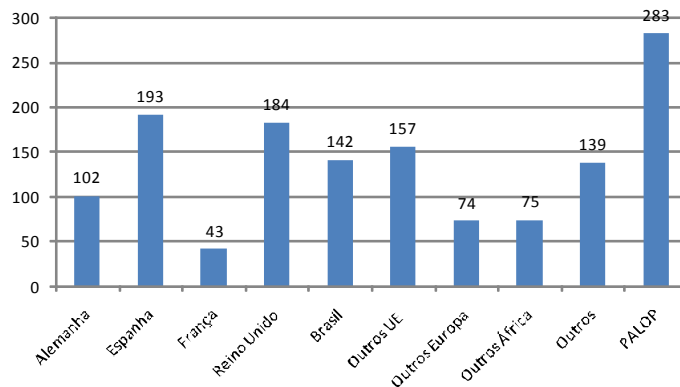
Tabela 2 – Estimativas da população residente em Portimão

	2001	%	2012	%
Total	44.800	100,0%	53.000	100,0%
0-14	6.700	15,0%	8.500	16,0%
25-24	5.900	13,2%	5.600	10,6%
25-64	24.500	54,7%	30.200	57,0%
65 mais	7.800	17,4%	9.100	17,2%

Fonte: INE, Portugal. Estimativas CIITT-UAlg.

No entanto, para o concelho de Portimão esta tendência de envelhecimento tende a atenuar-se num horizonte mais próximo, fruto da evolução favorável (crescimento positivo) da população em termos absolutos. Segundo as estimativas do CIITT/UAlg em 2012 o concelho terá 57,0% da população entre os 25 e os 64 anos enquanto em 2001 tem 54,7%.

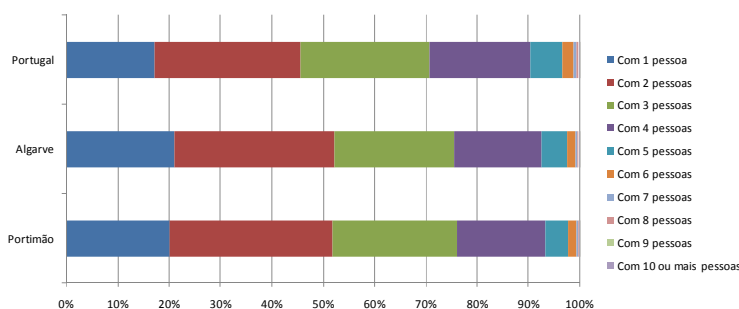
Gráfico 4– Imigrantes no Concelho de Portimão segundo o País de Origem, total verificado entre 1999 e 2003



Fonte: Serviço de Estrangeiros e Fronteiras, 2005

A maioria dos imigrantes do concelho de Portimão entre 1999 e 2003 tem origem nos Países Africanos de Língua Oficial Portuguesa, seguindo-se a Espanha e o Reino Unido. No âmbito económico e social, a partilha de uma mesma língua, a actividade do Hospital do Barlavento, com um número expressivo de profissionais de saúde provenientes de Espanha, e a tradição turística de visitantes do Reino Unido ao Algarve justificam essa atracção.

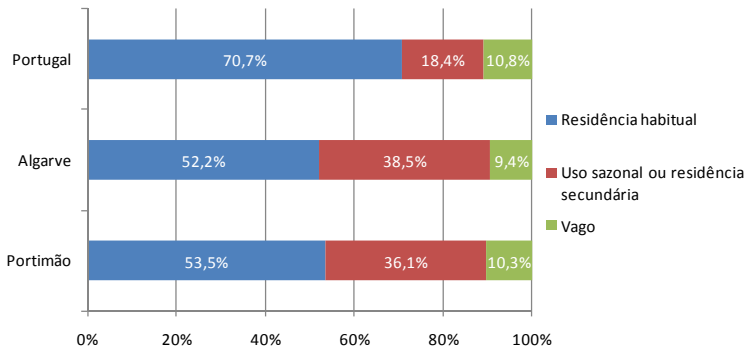
Gráfico 5 – Famílias clássicas por dimensão em Portugal, Algarve e Portimão



Fonte: INE, Censos (1991 e 2001)

Tanto no Algarve como em Portimão o número de famílias até dois indivíduos ultrapassa os 50%, o número de famílias com 3 ou quatro membros representa cerca de 40%, sendo que as restantes categorias representam menos de 10% das famílias. Em Portugal, os valores são semelhantes verificando-se um número ligeiramente inferior de famílias com um ou dois membros.

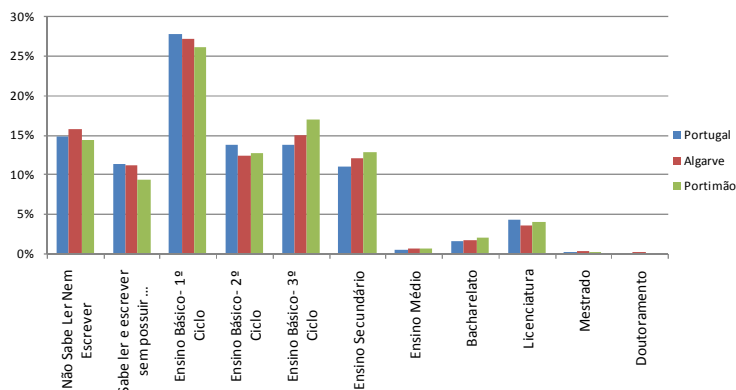
Gráfico 6 – Forma de ocupação dos alojamentos clássicos, em Portugal, Algarve e Portimão (2001)



Fonte: INE, Censos 2001

A estrutura do alojamento segundo a forma de ocupação verifica tanto no Algarve como em Portimão que o valor das residências para uso sazonal ou residência secundária ultrapassam os 35% do parque habitacional. A especialização turística da região e do concelho é assim evidenciada.

Gráfico 7 – Percentagem de residentes com o grau de ensino completo em Portugal, Algarve e Portimão, em 2001

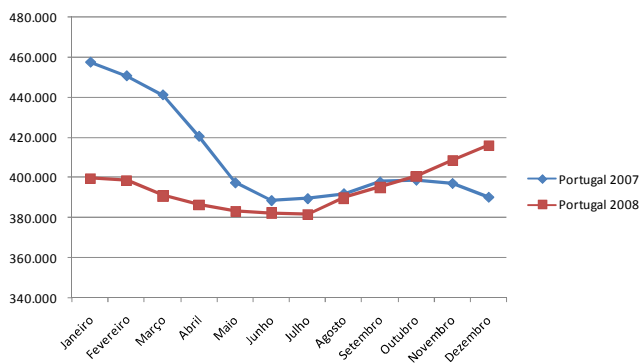


Fonte: INE, Censos 2001

A taxa de analfabetismo no concelho de Portimão situa-se, em 2001, nos 8,8%, o que representa um decréscimo de 3 pontos percentuais em relação ao valor de 1991 (11,8%). Este valor é ligeiramente mais baixo que o valor registado na região do Algarve (10,4% em 2001), como já o era em 1991 (14,2%). Com natural tendência a diminuir este é um percurso ainda com caminho por percorrer, uma vez que, no caso do concelho de Portimão, o número absoluto de residentes com mais de 10 anos que não sabem ler nem escrever cifrava-se (em 2001) nos 3552 indivíduos.

II - Mercado de Trabalho

Gráfico 8 – Evolução Mensal nos anos 2007 e 2008 da População Desempregada: Portugal

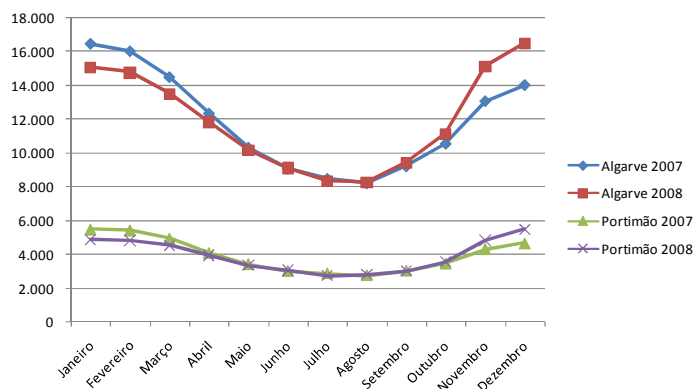


Quanto ao desemprego, é importante destacar a diminuição do número de desempregados no Algarve e em Portimão entre os meses de Abril a Outubro, explicável devido à forte sazonalidade do turismo enquanto principal actividade económica da região e do concelho.

A taxa de desemprego em 2008 em Portugal situava-se nos 7,6% e no Algarve nos 7,0%.

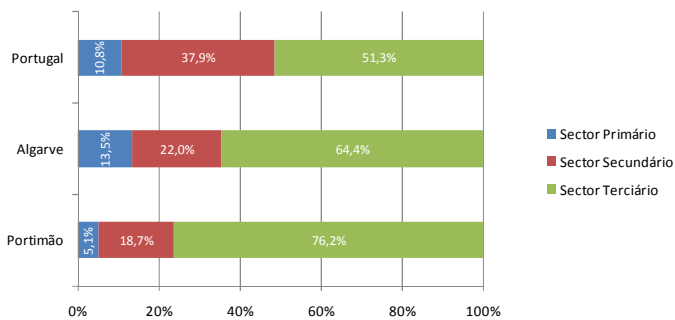
Fonte: Instituto do Emprego e Formação Profissional, I.P.

Gráfico 9 – Evolução Mensal nos anos 2007 e 2008 da População Desempregada: Algarve e Portimão



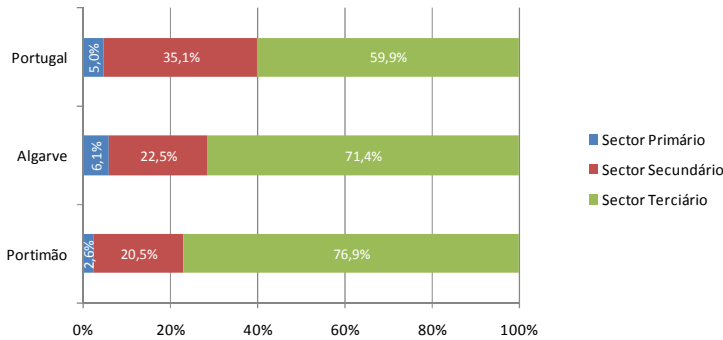
Fonte: Instituto do Emprego e Formação Profissional, I.P.

Gráfico 10 – Repartição da população activa pelos sectores de actividade em Portugal, Algarve e Portimão 1991



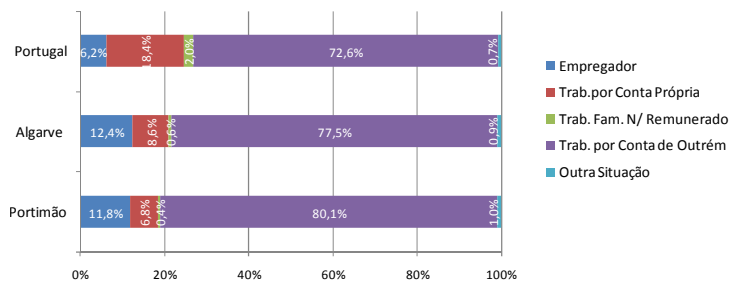
Fonte: INE, Censos 1991

Gráfico 11 – Repartição da população activa pelos sectores de actividade em Portugal, Algarve e Portimão 2001



Fonte: INE, Censos 2001

Gráfico 12 – População empregada segundo a situação na profissão em Portugal, Algarve e Portimão 2001



Fonte: INE, Censos 2001

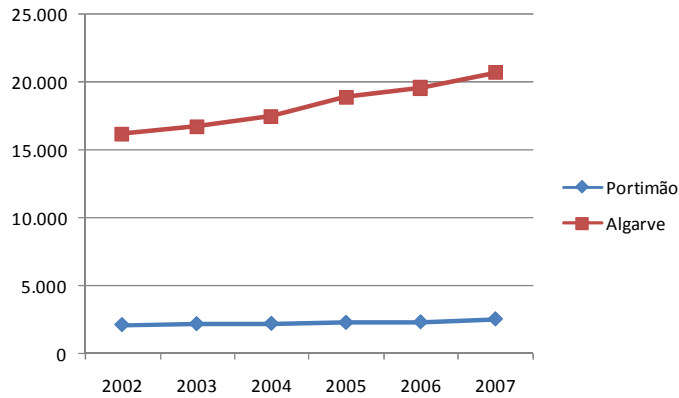
A população activa em Portugal, na região do Algarve e no concelho de Portimão concentra-se maioritariamente no sector terciário, sendo que a maior percentagem de relativa neste sector regista-se no concelho de Portimão. O seu peso cresceu entre 1991-2001.

Em Portimão o sector secundário representa 20,5% e o sector primário apenas 2,6%.

A maioria dos trabalhadores são por conta de outrem, sendo que este valor é superior em Portimão.

III – Estrutural Empresarial

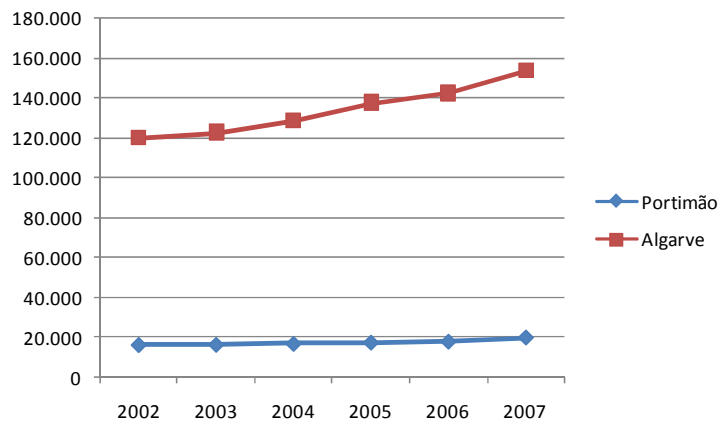
Gráfico 13 – Evolução do número de Empresas em Portimão e Algarve: 2002 – 2007



O número de empresas criadas em Portimão é ligeiramente inferior à dinâmica média do Algarve. Porém, em ambos os casos a taxa de crescimento médio anual do número de empresas entre 2002 e 2007 é superior à verificada em Portugal (3,8%), enquanto o Algarve atinge os 5,0% e Portimão 4,0%.

Fonte: Gabinete de Estudos e Planeamento do MTSS

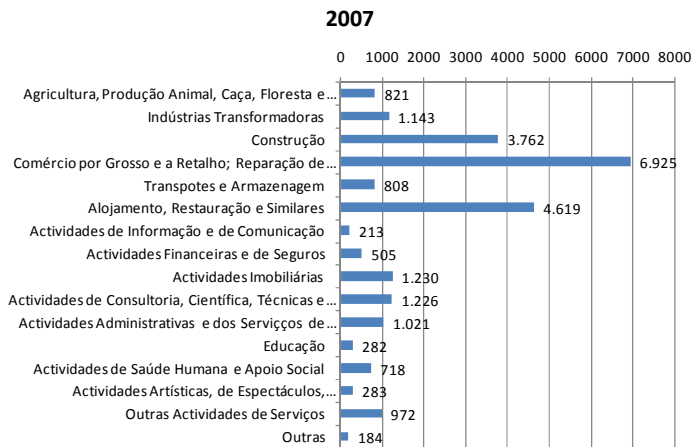
Gráfico 14– Número de Pessoas ao Serviço no Algarve e em Portimão



O rácio entre o número de empresas e no número de pessoas ao serviço, aponta para o facto da dimensão média das empresas em Portimão em 2007 se situar nas 6,3 pessoas, no Algarve em 6,1 e em Portugal em 7,8. Esta dimensão traduz o tecido empresarial existente no país, maioritariamente constituído por micro e médias empresas de estrutura familiar.

Fonte: Gabinete de Estudos e Planeamento do MTSS

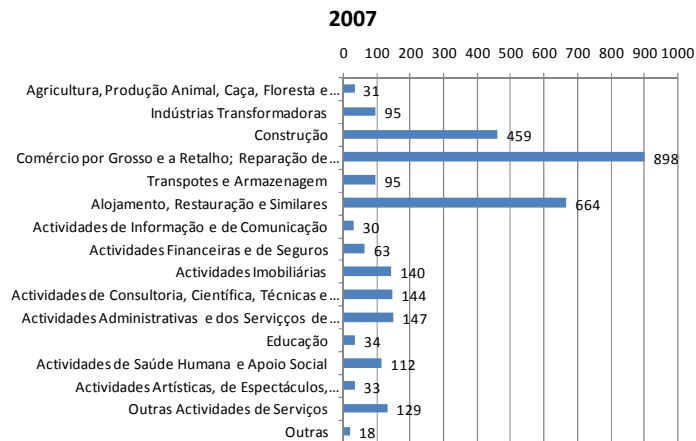
Gráfico 15 – Empresas no Algarve segundo a Actividade Económica



Fonte: Gabinete de Estudos e Planeamento do MTSS

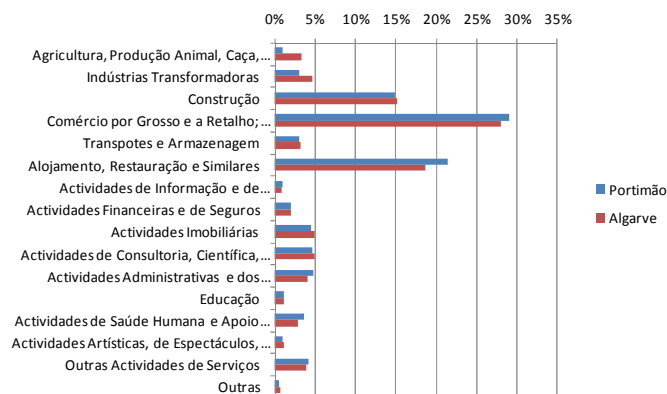
Com uma estrutura sensivelmente homogénea entre o Algarve e Portimão, as actividades mais representativas segundo a classificação da actividade económica das empresas referem-se ao comércio por grosso e a retalho, alojamento, restauração e similares e construção. Estas actividades reflectem peso sectorial do turismo na região e no concelho de Portimão. Todas as outras actividades representam menos de 5% das empresas sedeadas na região.

Gráfico 16 – Empresas em Portimão segundo a Actividade Económica



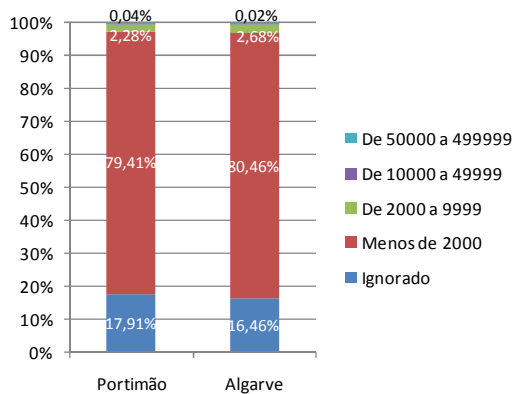
Fonte: Gabinete de Estudos e Planeamento do MTSS

Gráfico 17: Percentagem de Empresas por Ramo de Actividade em Portimão e Algarve em 2007



Fonte: Gabinete de Estudos e Planeamento do MTSS

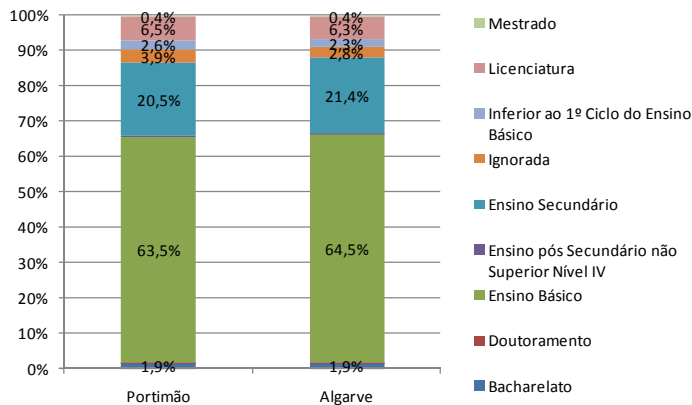
Gráfico 18: Percentagem de Empresas no Algarve e Portimão de acordo com o Volume de Vendas em 2007 (milhares de euros)



Fonte: Gabinete de Estudos e Planeamento do MTSS

Em termos de volume de vendas verifica-se alguma homogeneidade entre os valores relativos registados no Algarve e Portimão, com a maioria a facturar menos de 2 milhões de euros, facto consistente com a reduzida dimensão das mesmas.

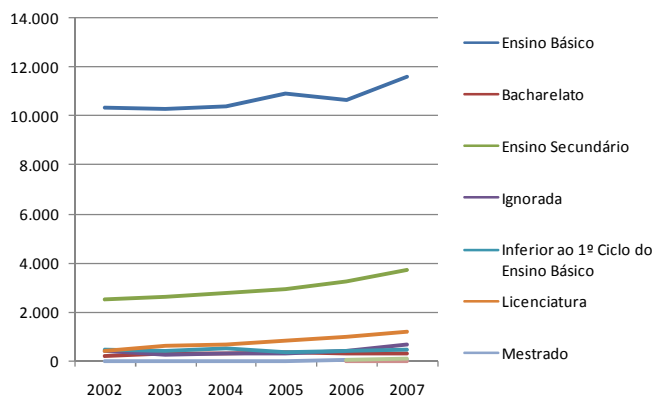
Gráfico 19 – Pessoal ao Serviço segundo as Habilitações Literárias em no Algarve e Portimão em 2007



Fonte: Gabinete de Estudos e Planeamento do MTSS.

Em termos das habilitações literárias do pessoal ao serviço nas empresas, estas são proporcionais no Algarve e Portimão. Referindo o caso de Portimão, este concelho revela o predomínio no ensino básico (cerca de 64%, correspondente à escolaridade obrigatória), seguido do ensino secundário. As habilitações de ensino superior correspondem a 8,9% do pessoal, com tendência para aumentar.

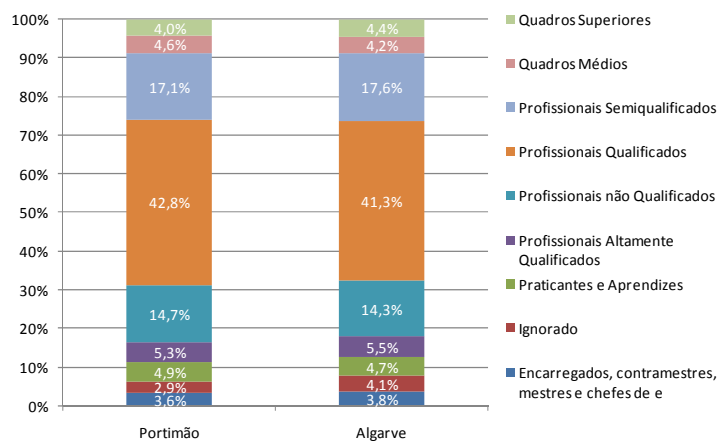
Gráfico 20– Evolução do Pessoal ao Serviço em Portimão segundo as Habilitações Literárias: 2002 / 2007



Fonte: Gabinete de Estudos e Planeamento do MTSS.

Na análise em termos de evolução verifica-se um crescimento, com algumas quebras das qualificações básicas, sendo que o ensino secundário e as outras qualificações garantem um crescimento estável ao longo dos anos em análise.

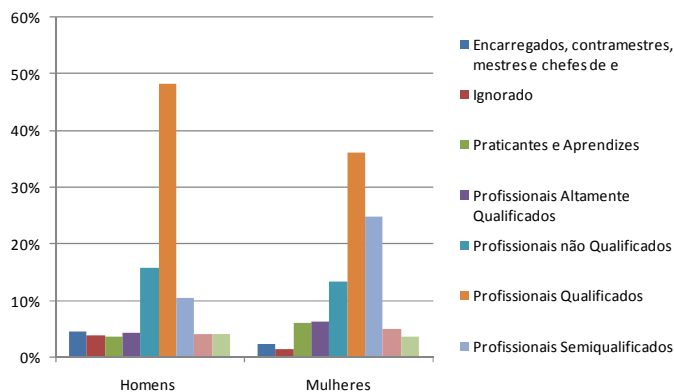
Gráfico 21 – Pessoal ao Serviço nas Empresas por Nível de Qualificação no Algarve e Portimão em 2007



A análise das qualificações detidas pelo pessoal ao serviço é também relativamente homogénea entre o Algarve e Portimão. Os dados de Portimão apontam para o peso superior dos profissionais qualificados, cerca de 43,0%, seguido dos profissionais semi-qualificados com 17,1%. Esta qualificação face a graus de habilitações literárias menores, traduz um tipo de qualificação / formação obtido no próprio percurso profissional do pessoal.

Fonte: Gabinete de Estudos e Planeamento do MTSS.

Gráfico 22 – Pessoal ao Serviço nas Empresas por Nível de Qualificação e Género em Portimão em 2007

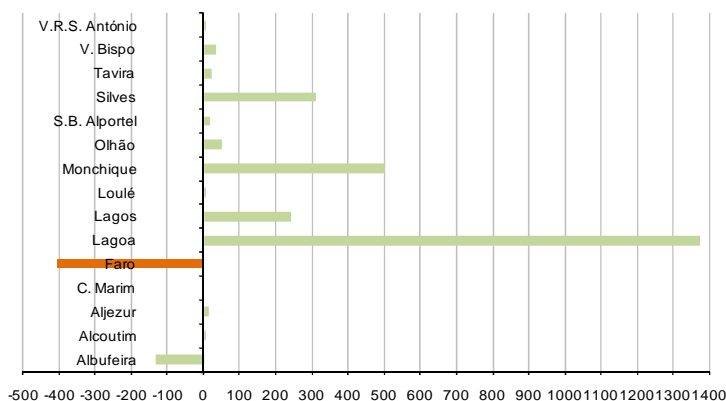


Apesar da elevada expressão de profissionais qualificados nas empresas do concelho, esta qualificação quando diferenciada por género detecta que o género feminino regista níveis de qualificação inferiores nas empresas em análise, facto ainda transversal a muitos sectores e regiões e Portugal, fenómeno em mutação mais ainda distante da paridade natural.

Fonte: Gabinete de Estudos e Planeamento do MTSS.

IV - Economia e Transportes

Gráfico 23 – Saldo das deslocações entre o Concelho de Portimão e os Concelhos da Região em 2001



Fonte: INE, Censos 2001

Tabela 3 – Índice de Poder de Compra em Portugal, Algarve e Portimão

Índice de Poder de Compra	
2005	
Portugal	100
Algarve	112,98
Portimão	124,36

Fonte: Estudo sobre o Poder de Compra Concelhio, INE (2005)

Tabela 4 – Despesas municipais correntes em actividades culturais e de desporto por rubricas em 2006 (milhares de Euros)

(Despesas em milhares de euros)	Portugal	Algarve	Portimão
Património	36.947	4.076	288
Publicações e Literatura	49.835	2.953	359
Música	34.539	5.836	617
Artes Cénicas	14.650	2.258	162
Actividades Sócio-Culturais	59.084	4.379	1.187
Recintos Culturais	12.892	996	120
Jogos e Desportos	145.986	12.987	2.098

Fonte: INE, Anuário Estatístico do Algarve 2007

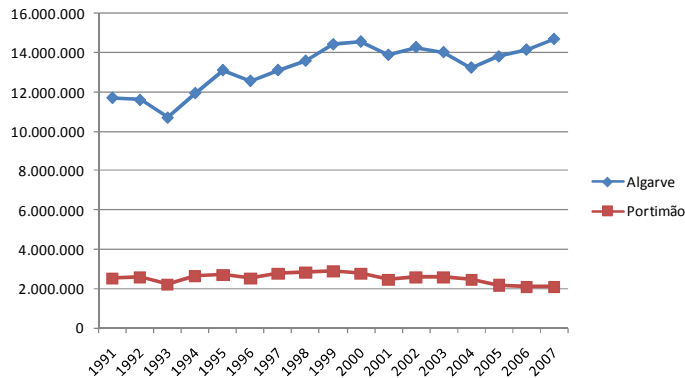
É clara a predominância da origem de indivíduos dos concelhos contíguos, evidenciando-se assim a capacidade de atracção que o concelho de Portimão exerce sobre os concelhos vizinhos em termos de emprego, sustentado pelo facto de 82% das entradas diárias no concelho surgirem por activos, cabendo aos estudantes os restantes 18% das deslocações diárias com destino ao concelho de Portimão.

Quanto ao Índice de Poder de Compra destaca-se o bom posicionamento do concelho de Portimão tanto em relação ao Algarve como em relação a Portugal, evidenciando assim a dinâmica económica do concelho.

A maior parcela das despesas municipais em actividades culturais e de desporto concentra-se no caso de Portimão nos jogos e desportos, realidade semelhante ao Algarve e Portugal. O menor valor de afectação de despesa nos três territórios refere-se aos recintos culturais, isto é, equipamentos, sendo que sobre estes a despesa em actividades sócio-culturais tende a ser a segunda de maior importância relativa.

V - Turismo

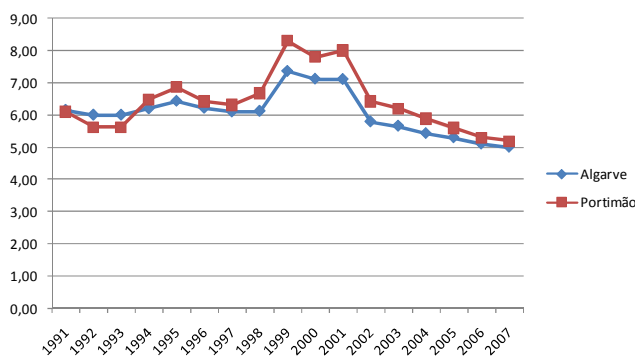
Gráfico 24 – Evolução do número de Dormidas na Hotelaria Classificada no Algarve e Portimão



Fonte: INE, Portugal

Enquanto principal região turística de Portugal, o Algarve regista em 2007 um total de 14,7 milhões de dormidas na hotelaria classificada, cerca de 37,0% do total nacional. Portimão é o segundo concelho do Algarve em termos de número de dormidas registadas, representando cerca de 14,2% do total regional. Dispõe de uma capacidade de alojamento que representa 12,3% do Algarve, a terceira maior da região.

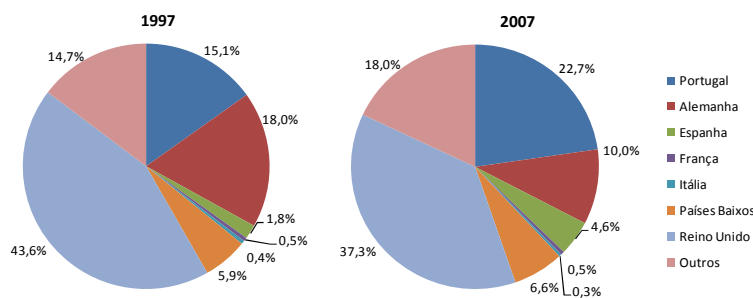
Gráfico 25 – Estada Média na Hotelaria Classificada no Algarve e Portimão



Fonte: INE, Portugal

No ano de 2007, o Algarve regista uma estada média de 5,0 noites, característica de um destino de sol e praia. Portimão apresenta uma estada média ligeiramente superior ao Algarve, atingindo as 5,2 noites. Em Portugal, no ano de 2007, a estada média ficou-se pelas 3,0 noites.

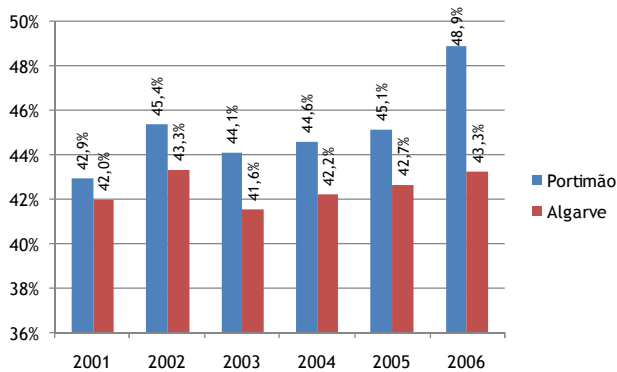
Gráfico 26 – Dormidas por nacionalidade na Hotelaria Classificada em Portimão em 1997 e 2007



Fonte: INE, Portugal

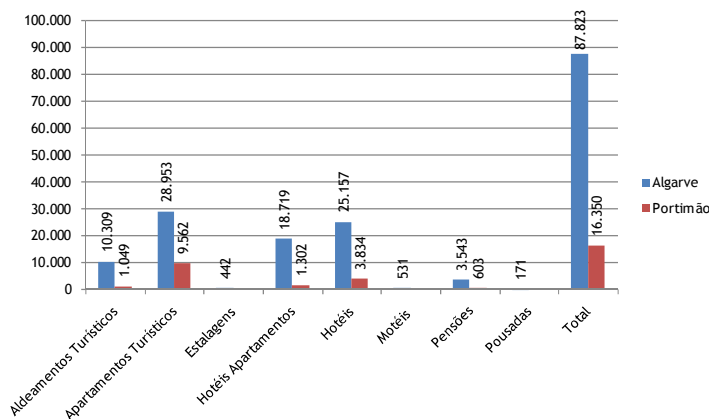
Os cinco maiores mercados a nível turístico do concelho de Portimão, em 2007, são por ordem de dimensão de dormidas o Reino Unido, Portugal, Alemanha, Países Baixos e Espanha. A estrutura do Algarve é semelhante. Os três principais mercados externos representam juntos 53,9% da procura.

Gráfico 27 – Percentagem de dormidas da Hotelaria Classificada no 3º trimestre no Algarve e Portimão: 2001 a 2006



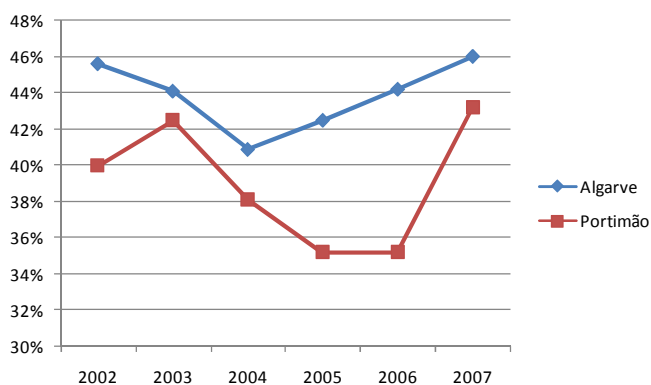
Fonte: INE, Portugal

Gráfico 28 – Evolução da Capacidade de Alojamento (camas) na Hotelaria Classificada no Algarve e Portimão em 2007



Fonte: INE, Portugal

Gráfico 29 – Taxa de Ocupação na Hotelaria Classificada no Algarve e em Portimão: 2002 a 2007



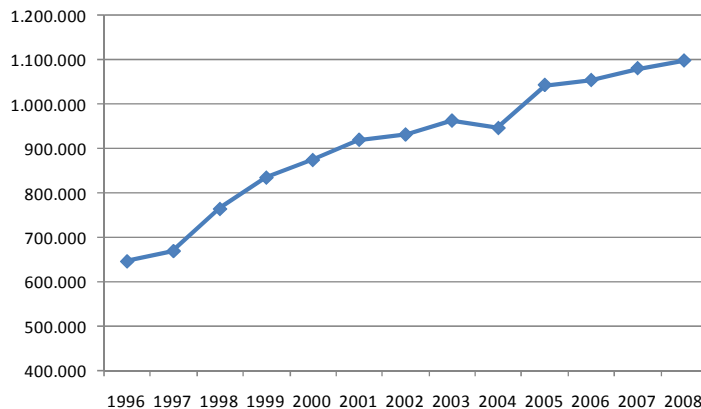
Fonte: INE, Portugal

Tanto no Algarve como em Portimão, a maior procura turística concentra-se terceiro trimestre de cada ano (período de férias escolares). Na região do Algarve, entre 2001 e 2006, em média 42,5% do total das dormidas ocorrem neste trimestre (www.impactur.pt). Em Portimão a sazonalidade tem vindo a oscilar mas com tendência para aumentar.

Quer no Algarve de forma geral quer em Portimão, as tipologias de alojamento mais frequentes são os apartamentos turísticos, os hotéis e as pensões. Em termos relativos Portimão denota alguma especialização na categoria hotéis - factor de diferenciação positivo face à desejável composição do mix de oferta. Referira-se ainda que o concelho equiva a 12,3% da oferta total de estabelecimentos hoteleiros classificados na região do Algarve. Por sua vez o Algarve representa 36,3% da oferta a nível nacional.

A taxa média de ocupação anual em Portimão é ligeiramente inferior à registada no Algarve (menos 4,9 p.p.). Em 2007 o valor médio anual registado no Algarve é de 43,9% e em Portimão de 39,0%. Este diferencial de desempenho poderá ser parcialmente compensado pela superior estada média em Portimão face ao Algarve. Registe-se que a taxa média de ocupação no ano de 2007 em Portugal situa-se nos 43,0%.

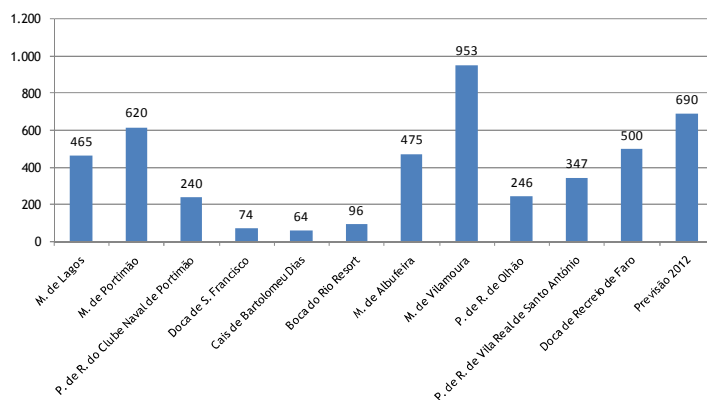
Gráfico 30 – Número de Voltas Vendidas em Campos de Golfe no Algarve: 1996 a 2008



Fonte: Algarvegolfe

No ano de 1996 foram vendidas no Algarve um total de 646.676 voltas em campos de golfe. No ano de 2008 este valor ascendeu a 1.098.424 voltas, o que traduz num aumento total de 58,9%. O golfe é um produto estratégico de atenuação da sazonalidade turística, com picos de procura fora da época alta de veraneio. No concelho de Portimão existem três campos de golfe. O campo da Penina, inaugurado em 1966, foi o primeiro campo de golfe no Algarve, hoje correspondente a 2 campos de golfe, o segundo, inaugurado em 2003, é o campo Morgado do Reguengo

Gráfico 28 – Número de Amarrações nas Marinas do Algarve em 2008



Fonte: CIITT/UALG, 2008

O Algarve regista 11 instalações de suporte à náutica de recreio: 4 Marinas, 3 Portos de Recreio, 2 Docas de Recreio, um cais e uma instalação integrada em *resort* turístico. A Marina de Portimão é actualmente a segunda maior Marina do Algarve, com um total de 620 lugares. Existem outras três instalações em Portimão, designadamente o Porto de Recreio do Clube Naval de Portimão, o Cais de Bartolomeu Dias e a Doca de São Francisco, com 64 e 74 amarrações. No total em Portimão existem 758 amarrações.

Tabela 5 – Key Figures: Turista Época de Verão em Portimão 2008

Primeira Visita a Portimão	62,3%
Alojamento em Habitação Privada Alugada	28,9%
Estada Média dos Nacionais (noites)	8,8
Número Médio de Pessoas por Grupo	3,6
Despesa Média Diária Individual	81,30 €
Intenção de Regresso nos Próximos 3 Anos	97,4%
Saúde e Bem-estar como Produto Turístico a Desenvolver em Portimão (Escala de 0 mínimo a 1 Máximo)	0,82

Fonte: CIITT/UALG, 2008

No âmbito do projecto “Portimão Marketing 21”, a Tabela número 4 agrupa os principais resultados do inquérito elaborado entre os dias 18 de Julho e 9 de Setembro de 2008, dirigido aos visitantes de veraneio em Portimão, com o objectivo de conhecer o perfil do turista de Portimão (nacionais e não nacionais).

VI – Imagem

Tabela 6 – Imagem de Portimão retida pelos Visitantes

Categoria	% de Resposta	Palavras Mais Frequentes
Património e Paisagem	27,2%	Beach, Mar, Praia, Paisagem, Sunshine, La Plage, Sea, Sand, Le Maire, Cold Sea, Nature, Rochas, Le Paisage, Nice Beach, Vento, View, Natural, Mountain, Ocean, Costa, Marine, Seaside, Boas Praias, Mar, Areia, Relaxed Beach
Clima	25,4%	Hot, Sol, Sun, Sunny, Soleil, Warm, Quente, Summer, Weather, Calor, Clima, Suncream, Hot Sun, Temperatura, Hace muito Calor, Sweat
Animação	14,9%	Night Life, Noite, Party, Fun, Bars, Music, Le Nuit, Tourism, Touristic, Alcohol, Disco, Shops, Diversão, Festa, Fun Party, Noche, Sport, Animation, Bares, Busy, Crazy, Dancing, Festa, Karaoke, Surfing, Travel, Animation, Entertainment, Férias, Festive, Good Life, Holiday, Lots of People, Lots to Do, Confusão, Convívio, Turistas, Vacances, Vacations, Walking Space, Rock n' Rol, Shot
Atmosfera	14,3%	Beautiful, Fun, Friendly, Bom, Good, Pleasant, Relax, Wonderfull, Agradável, Great, Pretty, Red, Wonderfull, Bonito, Amazing, Lovely, Magnificant, Tranquilo, Confuso, Peacefull, Movimentado, Pleasure, Tranquilo, Very Good, Movement, Fantastic, Lindo, Quiet, Cool, Cosy, Wild, Maravilhoso, Old, Lar, White, Calmo, Brilhante, Estupenda, Estupenda, Interesting, Very Nice, Descanso, Enjoyable, Espectacular
Hospitalidade e População	8,8%	People, Friendly, Nice People, Simpático, Sweet People, Girls, Simpatia, Educado, Smile, Acolhedor, Alegre, Personas Guapas, Women, Amigos, Hospitable, Má Educação, Pessoas Amáveis, Warmth, Empreendedor
Gastronomia	6,1%	Beer, Bom Peixe, Food, Fish, Sardinha, Sardines, Drinks, Shot, Wine, Food + Drinks, Good Food, Restaurant, Cofee, Food+Wine, Ice Cream, Super Bock, Pizza Má
Infraestruturas e Características Sócio-Económicas	3,3%	Barcos, Port, Falta Duche, Piscina, Road, Marina, Caro, Dirty, Limpo, Lixo, Rich, Smells Bad, Clean, Expensive, Ingleses, Roubo, Run Down, Cheap, Traffic, Good Value, Money

N – 490

Taxa de Resposta – 33,2%

Fonte: CIITT/UALG, 2008

Baseado num mesmo inquérito realizado entre Julho e Setembro de 2008 aos visitantes de Portimão, foi possível registar através da utilização do método não estruturado uma descrição livre sobre qual as três palavras-chave que os visitantes associam a Portimão.

Os elementos mais referidos foram os naturais (Paisagem e Clima), os quais constituem a principal motivação de visita ao Algarve e a Portimão, seguido da animação, hospitalidade e gastronomia.